

## Optimale Verwaltungsabläufe durch direkte Nachbarschaft

### Das neue Rathaus in der Landshuter Straße 4 dient in erster Linie dem Publikum

Das auffälligste architektonische Merkmal der neuen Rathaus-Zweigstelle in der Landshuter Straße 4 stellt ohne Zweifel ein großes Erkerfenster dar: Obwohl sich das Fenster von außen so harmonisch in die Fassade einfügt wie das gesamte Gebäude in das Altstadt-Ensemble, gibt es im Inneren den Blick sowohl nach Norden als auch nach Osten frei. Weil es sich zudem im ersten Stock befindet, liegt dem Betrachter die Landshuter Straße vom Schrankenplatz bis zum Schönen Turm buchstäblich zu Füßen. Ob künftige Besucher allerdings Zeit für den grandiosen Panorama-Ausblick erübrigen können, ist fraglich – immerhin befindet es sich im neuen Trauungssaal, einem Ort also, in dem in der Regel eine bedeutende Angelegenheit im Leben vieler Menschen behandelt wird.

Nicht nur bei Hochzeiten werden die Bürgerinnen und Bürger Erdings den Erweiterungsbau künftig betreten. Nahezu alle Verwaltungstätigkeiten mit regelmäßigem Publikumsverkehr wickelt die Stadtverwaltung jetzt in der Landshuter Straße 4 ab. Während das Erdgeschoss dem Einwohneramt vorbehalten ist (unter anderem zuständig



*Hell, licht und offen – so präsentiert sich das neue Verwaltungsgebäude.*

für An-, Ab- und Ummeldungen sowie Passangelegenheiten), befindet sich im ersten Stock in unmittelbarer Nähe des Trauungssaals das Standesamt. Beide Sachgebiete weisen von Natur aus hohe Besucherfrequenzen auf. Die zweite Etage und das Dachgeschoss beherbergen das Ordnungsamt, das

Sozialamt und die Untere Straßenverkehrsbehörde. Weiteres architektonisches Highlight im Inneren: Ein gigantisches Dachfenster und das sich durch alle Etagen ziehende offene Treppenhaus sorgen für Tageslicht im gesamten Gebäude. Die dringend nötige Vergrößerung der Stadtverwaltung in direkter Nachbarschaft des

bestehenden historischen Rathauses bezeichnet Oberbürgermeister Max Gotz als „Glücksfall“. Nachdem sich die Erweiterung seit langem abgezeichnet habe, „lassen sich die Verwaltungsabläufe jetzt zum Nutzen der Bürgerinnen und Bürger optimieren“. Denn während viele andere Städte neue Verwaltungsstandorte relativ weit entfernt von ihren historischen Sitzen errichten und damit eine große räumliche Trennung ihres Personals hinnehmen mussten, bleibt die rund 160 Personen umfassende Kernverwaltung in Erding eng beisammen.

Das neue Rathaus mit einer Nutzfläche von etwa 1200 Quadratmetern bedeute „Bürgerservice auf höchstem Niveau“, sagt Gotz. Die räumlichen Kapazitäten des 1648 errichteten bestehenden Rathauses bezeichnet der Oberbürgermeister als „definitiv ausgereizt“. Die Zweigstelle an der gegenüberliegenden Straßenseite entspricht nun allen modernen Anforderungen (siehe auch Seite 2).

**f** Pressestelle, Telefon 408-205



*Obwohl sich die Fassade harmonisch in die Umgebung einfügt, sorgt das Panoramafenster des Trauungssaals für eine architektonische Note.*

# Die Aufgabenbereiche im neuen Rathaus

Das vor kurzem fertig gestellte Verwaltungsgebäude der Stadtverwaltung ist die neue Anlaufstelle für Bürgerinnen und Bürger: Wer zum Beispiel wegen seines Ausweises, einer Geburt oder eines Todesfalls oder einer Rentenangelegenheit einen Behördengang erledigen muss, ist hier richtig.

## Einwohneramt

Zimmer: E.05  
Telefon: 08122 408230  
E-Mail: einwohneramt@erding.de

## Standesamt

### Leitung

Zimmer: 1.08  
Telefon: 08122 408240  
E-Mail: markus.grimm@erding.de

### Geburtenregister

Zimmer: 1.06  
Telefon: 08122 408242  
E-Mail: andrea.hoffmann@erding.de

### Ehe-/Lebenspartnerschaftsregister

Zimmer: 1.07  
Telefon: 08122 408244  
E-Mail: maria.mitterberger@erding.de

### Sterberegister und Urkundenservice

Zimmer: 1.04  
Telefon: 08122 408241  
E-Mail: tanja.hinterseer@erding.de

### Städt. Friedhofsverwaltung

Zimmer: 1.05  
Telefon: 08122 408243  
E-Mail: franziska.forster@erding.de

## Sozial-/Rentenamt

Zimmer: 2.04 – 2.07  
Telefon: 08122 408237, 236, 235  
E-Mail: sozialamt@erding.de

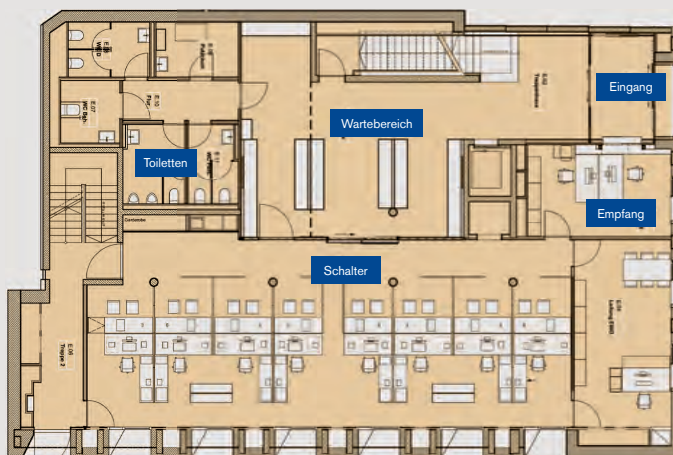
## Ordnungsamt

Zimmer: 2.01, 2.03  
Telefon: 08122 408220  
E-Mail: ordnungsamt@erding.de

## Untere Straßenverkehrsbehörde

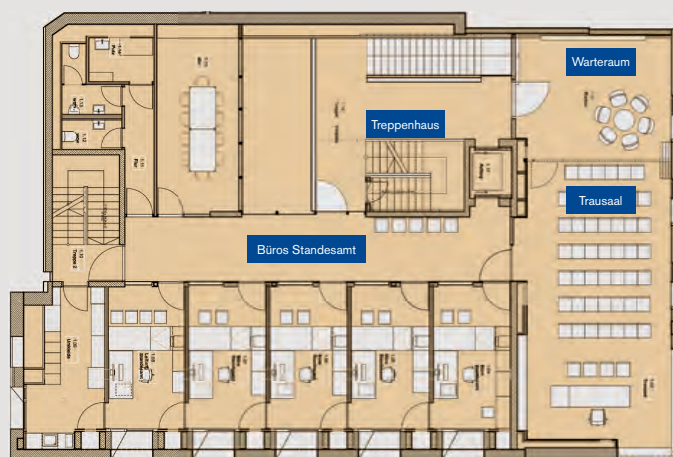
Zimmer: 3.01  
Telefon: 08122 408222  
E-Mail: verkehrswesen@erding.de

## Grundrisse der einzelnen Stockwerke



### EG:

Erdgeschoss mit Empfangsbereich und Einwohnermeldeamt.



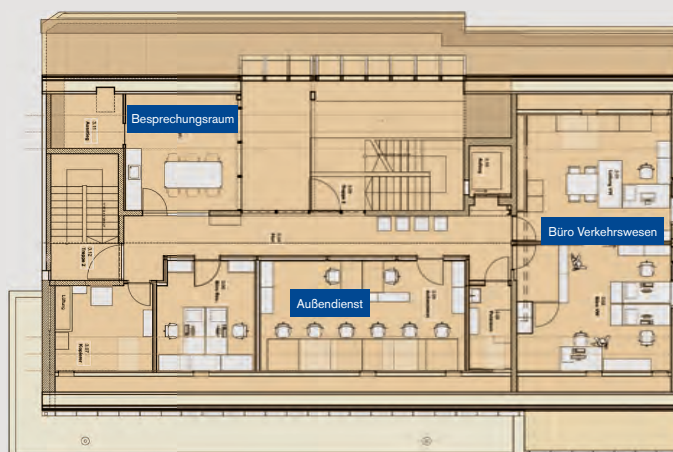
### 1. OG:

Im 1. Obergeschoss befinden sich das Standesamt sowie der moderne und helle Trausaal.



### 2. OG:

Das 2. Obergeschoss wird von Sozialamt und Ordnungsamt belegt.



### Dachgeschoss:

Im obersten Stock sitzen der kommunale Ordnungsdienst und die Untere Straßenverkehrsbehörde.



Die Runde nimmt die neue Sitzgelegenheit in der Thomas-Wimmer-Straße in Augenschein.

## Wie barrierefrei ist Klettham-Nord?

### Spaziergänger nehmen ihren Stadtteil unter die Lupe

Auf Einladung des Quartiersmanagements Klettham-Nord und der städtischen Seniorenbeauftragten Silke Hörold-Ries haben vor kurzem ältere Kletthamer Bürgerinnen und Bürger einen Rundgang durch ihren Stadtteil unternommen und verschiedene Orte in Bezug auf ihre Barrierefreiheit und Generationengerechtigkeit untersucht. Dazu zählten Bankfilialen, das Landratsamt und mehrere Bushaltestellen. Der Spaziergang führte auch an der neu aufgestellten Sitzbank in der Thomas-Wimmer-Straße vorbei. Da weitere Sitzbänke im Quartier folgen sollen, nahmen die Teilnehmer dafür geeignete Plätze in Augenschein. Auch



der Standort für eine öffentliche Toilette bei der Stadthalle wurde diskutiert. Den Abschluss bildete der Besuch auf dem neuen Kletthamer Markt an der Karlstraße.

Der nächste Spaziergang ist für Dienstag, 13. Juli, geplant, Treffpunkt um 10 Uhr wieder an der Vinzenz-Kirche. Themen dieser West-Route sind dann die Wegeverbindung vom Wohn- ins Gewerbegebiet und weitere

Sitzbänke. Anmeldungen sind direkt im Quartiersbüro an der Ecke Friedrich-/Karlstraße möglich, unter der E-Mail [auer@planwerk.de](mailto:auer@planwerk.de) oder [seniorenberatung@erding.de](mailto:seniorenberatung@erding.de).

**Stadtentwicklung, Telefon 408-472**

## Falschparken für Fortgeschrittene (108)

Natürlich sollen Handwerker bei ihrer Arbeit keine weiten Wege zurücklegen müssen. Und natürlich dürfen sie dazu öffentliche Flächen nutzen. Aber so eine öffentliche Fläche lässt sich halt nicht beliebig ausweiten oder komplett sperren wie dieser Gehweg hier, der noch dazu durch einen Grünstreifen von der Fahrbahn getrennt ist. Was also tun als Fußgänger? Durch die Kiste



oder auf die Straße? Schön, dass sich wenigstens die Handwerker ganz offensichtlich wohlfühlten.

**Verkehrsbehörde, Telefon 408-222**

## Kein Altstadt- und Herbstfest

Altstadtfest und Herbstfest finden auch in diesem Jahr nicht statt. Während das Altstadtfest aus rechtlichen Gründen nicht stattfinden darf, entschied der Volksfestausschuss des Stadtrats, auch das Herbstfest abzusagen. Oberbürgermeister Max Gotz verwies in der Sitzung auf die bis 4. Juli geltende 13. Bayerische Infektionsschutzmaßnahmenverordnung. Sie untersagt „Versammlungen, öffentliche Festivitäten, Messen und vergleichbare Veranstaltungen“ landesweit. Das Altstadtfest hätte am 2. und 3. Juli stattfinden sollen.

Auch beim Herbstfest habe der Ausschuss im Grunde nur über geringen Entscheidungsspielraum verfügt, teilte der Oberbürgermeister mit. Nachdem bereits das Oktoberfest in München, das Gäubodenfest in Straubing oder das Rosenheimer Volksfest abgesagt wurden, „bleibt uns da auch nichts anderes übrig, wenn wir nicht von Besuchermassen überrannt werden wollen“. Kleinere Ersatzveranstaltungen bezeichnete Gotz als „juristisch heikles Terrain“, weil die Vergabekriterien an Schausteller kaum zu konkretisieren seien.

**Ordnungsamt, Telefon 408-221**

## Romane in Hülle und Fülle

Die Stadtbücherei und die Stadtteilbücherei Klettham verfügen über neue Romane. Frisch eingetroffen in der Stadtbücherei sind zum Beispiel Renate Bergmann: „Fertig ist die Laube – die Online-Omi gärtner“, Frank Goldammer: „Verlorene Engel“, Christoph Hein: „Guldenberg“, Lucinda Riley: „Die verschwundene Schwester“, Louise Penny: „Unter dem Ahorn“, Cay Rademacher: „Schweigendes Les Baux“ oder John Grisham: „Der Polizist“. Neu in Klettham sind unter anderem Gaby Hauptmann: „Unsere allerbeste Zeit“, Klaus-Peter Wolf: „Ostfriesenzorn“, Julie Clark: „Der Tausch“, Nicola Förg: „Böse Häuser“, Dora Heldt: „Mathilda – oder irgendwer stirbt immer“ und Laura Baldini: „Lehrerin einer neuen Zeit“ – eine Romanbiographie, die sich mit dem Leben von Maria Montessori befasst. In der Zweigstelle sind auch wieder neue „Tonies“ eingetroffen. Weitere Informationen sind im Internet unter [www.erding.de/stadtbuecherei](http://www.erding.de/stadtbuecherei) zu finden.

**Stadtbücherei, Telefon 408-140**

## 900 Euro KfW-Förderung für private E-Auto-Ladestationen!

*Der Bund unterstützt mit einem neuen KfW-Programm die Errichtung privater Ladestationen für Elektroautos.*

Um den Ausbau der E-Mobilität weiter voranzutreiben, bezuschusst die Förderbank KfW den Kauf und Anschluss von privaten Ladestationen.

**Für jeden Ladepunkt gibt es bis zu 900 Euro Förderung!**

### **Wer kann Anträge stellen?**

Anträge können von Privatpersonen, Wohnungseigentümergemeinschaften, Wohnungsunternehmen, Wohnungsgenossenschaften und Bauträgern gestellt werden.

**Nicht antragsberechtigt** sind kommunale Gebietskörperschaften, rechtlich unselbständige Eigenbetriebe von kommunalen Gebietskörperschaften, Gemeindeverbände, Zweckverbände, Kirchen und Unternehmen, die Ladestationen für eine gewerbliche Nutzung errichten wollen.

### **Was wird gefördert?**

Gefördert werden der Erwerb und die Errichtung einer fabrikneuen, nicht öffentlich zugänglichen Ladestation inklusive des elektrischen Anschlusses (Netzanschluss), sowie die damit verbundenen notwendigen Nebenarbeiten an Stellplätzen von bestehenden Wohngebäuden in Deutschland. Voraussetzung für die Förderung ist auch, dass der Strom für

die Ladestation zu 100% aus erneuerbaren Energien stammt. Das Überlandwerk Erding bietet hierfür ein Stromprodukt das vollständig aus erneuerbaren Quellen stammt und damit diese Anforderung erfüllt. Außerdem sind nur Ladestationen förderfähig, die eine maximale Leistung von 11 Kilowatt haben und deren Leistung vom Stromnetzbetreiber bei Bedarf reduziert werden kann.

### **Wie wird gefördert?**

Die Förderung erfolgt durch einen Investitionszuschuss, der nach Abschluss des Vorhabens auf das Bankkonto überwiesen wird.

Der Zuschuss beträgt pauschal 900 Euro pro Ladepunkt. Unterschreiten die Gesamtkosten des Vorhabens den Zuschussbetrag, wird keine Förderung gewährt. Die vollständigen Förderbedingungen sowie eine Liste förderfähiger Ladestationen sind auf der Internetseite der KfW unter „Programm 440“ zu finden.

Rufen Sie uns an, wir unterstützen Sie gerne bei Fragen zur Förderung, sowie bei Fragen rund um unser Produktportfolio für E-Mobilität.

**Stadtwerke Erding GmbH, Tel. 08122-407-111**

# E-Laden für Zuhause

## Jetzt 900 Euro Förderung sichern

Am Gries 21 | 85435 Erding | Tel. 08122/407-111  
info@stadtwerke-erding.de



**STADTWERKE**  
ERDING

[www.stadtwerke-erding.de](http://www.stadtwerke-erding.de)





Adressbuch-Verlagschef Werner Ruf (links) übergibt die druckfrischen Ausgaben von Adressbuch und Bürger-Information an Oberbürgermeister Max Gotz.

## Adressbuch und Bürger-Info überarbeitet Nachschlagewerk enthält aktuelle Beiträge und Verzeichnisse

Das neue Adressbuch für die Stadt Erding ist erschienen: Damit wurde auch die Bürger-Information neu aufgelegt, das kompaktere Gegenstück zum Adressbuch. Während sich das komplette, rund 340 Seiten starke Adressbuch als umfangreiches Nachschlagewerk an alle Bürgerinnen und Bürger Erdings richtet und vor allem neu zugezogenen Einwohnern wertvolle Hinweise geben dürfte, erhalten die Bürger-Information alle Interessierten, die grundlegende Informationen über die Stadt benötigen. Aktuelle Beiträge befassen sich unter an-

derem mit dem neuen Verwaltungsgebäude in der Landshuter Straße 4, dem Integrierten Quartiersentwicklungskonzept Klettham-Nord oder der geplanten Kunst- und Kulturwerkstatt in der Landshuter Straße. Außerdem enthält die Broschüre eine Übersicht über barrierefreie Toiletten und Behindertenparkplätze im Stadtgebiet und leistet so einen wichtigen Beitrag zur Inklusion. Dazu kommen grundsätzliche Informationen über Erding, ein ausführlicher Behördenteil und das Vereinsverzeichnis.

■ [Pressestelle](#), Telefon 408-205

## Stadt sucht Wahlhelfer für die Bundestagswahl am Sonntag, 26. September

Die Stadtverwaltung sucht für die Bundestagswahl am Sonntag, 26. September, zahlreiche Wahlhelfer. Das Amt des Wahlhelfers ist ein Ehrenamt. Personen, die als Wahlvorstandsmitglieder tätig sind, erhalten 45 Euro als Aufwandsentschädigung. Die Wahllokale

sind von 8 bis 18 Uhr geöffnet, die Auszählung wird bis 19 Uhr andauern. Angehörige des öffentlichen Dienstes können von ihrem Dienstherrn, sofern dies dienstlich möglich ist, zusätzlich einen Werktag Dienstbefreiung erhalten. Alle Bürgerinnen und Bürger, die als frei-

## Oberbürgermeister bloggt

Der aktuelle Videoblog von Oberbürgermeister Max Gotz ist im Netz: Er ist entweder auf der Titelseite der Stadt-Homepage [www.erding.de](http://www.erding.de) oder auf YouTube unter [www.youtube.com/user/StadtErding](http://www.youtube.com/user/StadtErding) zu finden.

■ [Pressestelle](#), Telefon 408-205

## Wochenmarkt in Klettham

In unmittelbarer Nähe der Erlöserkirche in der Karlstraße 1-5 findet jeden Dienstag ein Wochenmarkt in Klettham statt. Regionale Anbieter verkaufen jede Woche frische Waren aus heimischer Produktion. Das Sortiment umfasst Obst, Gemüse, Honig, Käse, Eier, Öle, Wein, mediterrane Feinkost, Suppen und Steckerlfisch, Kaffee und Backwaren. Ein Food-Truck bietet Frühstück und Burger to go an.

■ [Stadtentwicklung](#), Telefon 408-472



**An das  
Wahlamt der Stadt Erding  
Landshuter Str. 1  
85435 Erding**

*\* Mit dieser Anmeldung erkläre ich mich mit der Verarbeitung und Speicherung meiner personenbezogenen Daten einverstanden. Ebenfalls erkläre ich mich damit einverstanden, dass im Falle einer Einteilung als Wahlhelfer meine Kontaktdaten an den Wahlvorstand für organisatorische Zwecke weitergegeben werden.*

## Meldung als Wahlhelfer für die Bundestagswahl am 26. September 2021

Name: \_\_\_\_\_

Vorname: \_\_\_\_\_

Straße: \_\_\_\_\_

PLZ, Wohnort: \_\_\_\_\_

Geburtsdatum: \_\_\_\_\_

Telefon-/Handynr.: \_\_\_\_\_

E-Mail: \_\_\_\_\_

\_\_\_\_\_  
Eigenhändige Unterschrift des Wahlhelfers

## Service

### NOTDIENSTE

**Rettungsdienst (Notarzt/  
Krankswagen)** ☎ 112

**Ärztlicher Bereitschaftsdienst**  
(außerhalb der regulären Praxis-Zeiten)  
☎ 116 117

### APOTHEKEN

- 17.06. Apotheke am Schönen Turm,  
Landshuter Str. 9 ☎ 8 44 77
- 18.06. Campus Apotheke,  
Bajuwarenstr. 7 ☎ 2 29 15 43
- 19.06. Stadt-Apotheke, Lange Zeile 4  
☎ 1 47 54
- 20.06. Rivera-Apotheke, Rivera-Str. 7  
☎ 1 41 29
- 21.06. Marien-Apotheke, Ismaninger  
Straße 5a, Moosinning  
☎ 08123/9 30 90
- 22.06. Rathaus-Apotheke, Landshuter  
Straße 2 ☎ 4 86 14
- 23.06. Fuchs-Apotheke, Zugspitz-  
straße 57 ☎ 4 88 22
- 24.06. Rathaus-Apotheke im Sempt-  
Park, Pretzener Straße 10  
☎ 227 69 22
- 25.06. Rosen-Apotheke, Hauptstr. 39,  
Oberding ☎ 8 40 44

- 26.06. Johannes-Apotheke, Friedrich-  
Fischer-Str. 7 ☎ 1 36 06
- 27.06. Apotheke im West Erding Park,  
Johann-Auer-Straße 4  
☎ 22 73 60
- 28.06. Sempt-Apotheke, Gestütring 19  
☎ 8 57 99
- 29.06. Apotheke am Schönen Turm,  
Landshuter Str. 9  
☎ 8 44 77
- 30.06. Campus Apotheke,  
Bajuwarenstr. 7 ☎ 2 29 15 43
- Der Bereitschaftsdienst beginnt jeweils  
um 8 Uhr und reicht bis zum nächsten  
Tag um 8 Uhr.

### ZAHNÄRZTE

- 19./20.06. Dr. Josef Bachmaier,  
Bahnhofstr. 36,  
85435 Erding  
☎ 08122/999450
- 26./27.06. Marlene Tonhäuser,  
Am Stadtpark 6,  
84405 Dorfen  
☎ 08081/2201

Die Zahnärzte sind an Samstagen,  
Sonn- und Feiertagen von 10 bis 12  
Uhr und von 18 bis 19 Uhr in den Pra-  
xen anwesend. Außerhalb der Sprech-  
zeiten besteht Ruf- und Behandlungs-  
bereitschaft.

### STÖRUNGEN der Versorgung

- ÜBERLANDWERK**  
ERDING GmbH & Co. KG Strom ☎ 407-112
- ERDGASVERSORGUNG**  
ERDING GmbH & Co. KG Erdgas ☎ 97 79-0
- WASSERVERSORGUNG**  
ERDING GmbH & Co. KG Wasser ☎ 407-112

### Geowärme-Heizwerk ☎ 900 104

Bei Störungen in der hauseigenen  
Versorgungstechnik ist der Installateur  
zu verständigen.

### Wertstoffhöfe:

- **Rennweg 29:**  
Montag, Mittwoch, Freitag von  
14 bis 18 Uhr  
Dienstag, Donnerstag von  
10 bis 18 Uhr  
Samstag von 9 bis 14 Uhr
- **Wendelsteinstraße/Kapellenstraße:**  
Mittwoch und Freitag 15 bis 18 Uhr  
Samstag 9 bis 12 / 9 bis 14 Uhr

[www.erding.de](http://www.erding.de)

### IMPRESSUM

36. Jahrgang

Erscheinungsweise:

Donnerstags, 14tägig

Herausgeber und verant-

wortlich für den Inhalt:

Stadtverwaltung Erding,

Tel. 081 22/408-205

Herstellung und Vertrieb:

Druckerei und Verlag

Gerd Ebeling e.K., Erding,

Tel. 081 22/9548645

Auflage:

14.000 Exemplare

**Wir spielen!**

**Karsten Kaie:**  
NE MILLION IST SO SCHNELL WEG

**Almsommer**  
Singspiel von Hans Berger

Sa. 19.06.21 20.15 Uhr  
So. 20.06.21 19.00 Uhr

© Rainer Nitzsche

### VERANSTALTUNGSKALENDER

- 19.06.21 Karsten Kaie: Kreuzfahrt**  
All-Inklusive
- 20.06.21 Almsommer – Alpenländisches**  
Singspiel von Hans Berger
- 15.08.21 Oimara** Der bunte Hund vom  
Tegernsee
- 20.09.21 Michael Mittermeier**  
25th Anniversary Tour
- 27.09.21 Peppa Pig LIVE!**  
Die Überraschungsparty
- 30.09.21 Wiggerl** „Boarisch Kabarett“
- 08.10.21 Vortrag: Steinzeit** mit Thomas Huber  
von den Huberbuam
- 15.10./** **Jobmesse** Localjob Erding
- 16.10.21 \*Eintritt frei\***
- 18.10.21 Günter Grünwald** Definitiv vielleicht
- 19.10.21 The Irish Folk Festival** Come as a  
visitor – leave as a friend tour
- 24.10.21 Nachhaltig Info- & Aktionstag**  
\*Eintritt frei\*
- 04.11.21 Erwin Pelzig** Weg von hier
- 05.11.21 10cc** in Concert

### Corona: Die wichtigsten Regeln im Überblick

Ausführliche Infos zu den Hygienemaßnahmen unter [www.stadthalle-erding.de](http://www.stadthalle-erding.de)!

- ✓ Einlass 60 Minuten vor Beginn
- ✓ Zutritt über Haupteingang  
(Übergang Tiefgarage nicht möglich)
- ✓ Aktuell kein Garderoben-Service
- ✓ Keine Indoor Theatergastronomie erlaubt  
(Außengastro am Vorplatz in Planung)
- ✓ FFP2-Maske tragen - auch während der Vorstellung
- ✓ Einlass nach GGG-Schema  
(Zutritt nur für Geimpfte, Genesene und Getestete)
- ✓ Saalplan (Bestuhlung) mit Mindestabstand von 1,50 m
- ✓ Keine Selbsttests als Nachweis zugelassen  
(Auch nicht vor Ort)

**TICKETS**  
08122 - 99 07 12  
[www.stadthalle-erding.de](http://www.stadthalle-erding.de)